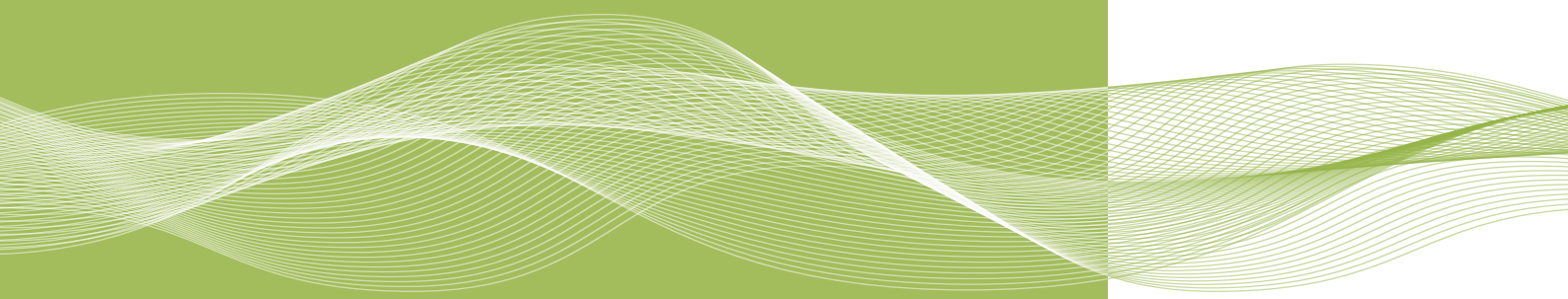


beraten
informieren
unterstützen
vermitteln
begleiten



Jahresbericht
2025



beraten
informieren
unterstützen
vermitteln
begleiten



Jahresbericht
Krebsberatungsstelle Ulm (KBS)
2025

Inhalt

Einleitung	8
Historie	8
Was im letzten Jahr geschah	11
Impressionen aus 2025	14
Strukturqualität	16
Personelle Ausstattung	20
Leistungsspektrum: Basis- und Zusatzangebote	24
Angebote	26
Unsere Basisleistungen	26
Familiensprechstunde	28
Gruppenangebote	30
– KBS aktiv	31
– KBS Treffpunkt	31
– KBS kids	31
– Entspannung, Achtsamkeit & Co	32
Ulmer Schatzkiste	34
Außensprechstunden	36
– Biberach	40
– Heidenheim	40

2025

– Geislingen	41
– Göppingen	41
Prozessqualität	42
Teambesprechungen	42
Supervision	42
Intervision	43
Weiterqualifikation von Mitarbeiter:innen	43
Teilnahme an Fortbildungen / Tagungen	43
Öffentlichkeitsarbeit	44
Presseartikel zur Krebsberatungsstelle Ulm	45
Kooperation und Vernetzung	47
Weitere Kooperations- und Vernetzungstermine	48
Fortbildungen 2025	50
Gehaltene Vorträge / Workshops	52
Berufspolitische Aktivitäten	53

Inhalt

Statistische Daten	54
Statistische Auswertung von Beratungen und Ratsuchenden	54
Ausgefallene Termine	56
Zahl der Beratungen von Fachvertreter:innen	56
Beratungsthemen	56
Zahl der Vernetzungskontakte	57
Daten zur Ergebnisqualität	58
– Ulm	58
– Biberach	59
– Göppingen / Geislingen	59
– Heidenheim	60
Schriftliches Feedback in den Kommentaren	61
Vielen Dank!	62



2025

Impressum

Herausgeberin:
Psychosoziale Krebsberatungsstelle Ulm (KBS Ulm)
Kornhausgasse 9, 89073 Ulm
Tel 0731 / 880 165 20
www.kbs-ulm.de

Text / Inhalt:
Klaus Hönig, Nina Nickels

Gestaltung:
Maike Thielmann

Bilder:
Nina Eisele (Portraits, Teamfoto),
KBS, pexels.com, pixabay.com

2015

2022



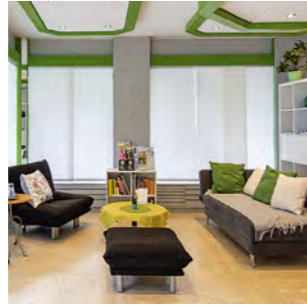
2025

Was im letzten Jahr geschah

Das Jahr 2025 war für uns ein besonderes Jahr, schließlich durften wir das 10-jährige Bestehen der KBS Ulm feiern, und zwar ganz artgerecht am 10.10.2025, dem Tag der seelischen Gesundheit. Mit wertschätzenden Grüßworten des Ulmer Oberbürgermeisters, Martin Ansbacher, und des Leiters des Biberacher Gesundheitsamtes, Dr. Claus Unger, sowie einem bewegenden Festvortrag von Professor Dr. Harald Gündel, dem Ärztlichen Direktor der Universitätsklinik für Psychosomatische Medizin und Psychotherapie, konnten wir gemeinsam mit zahlreichen Gästen nicht nur auf das bisher Erreichte zurückblicken, sondern auch die künfti-

gen Herausforderungen anvisieren. Wegweisende Impulse hierfür erhielten wir im Rahmen einer Frage-Antwort-Runde sowohl von Patient:innen und Akteur:innen der Gesundheitsversorgung, als auch aus dem Publikum selbst. In personeller Hinsicht gab es auch in 2025 einige Veränderungen: Besonders erfreulich ist hierbei, dass unsere Verwaltungsassistentin zum Jahresbeginn wertvolle Verstärkung durch Olfa Guiga erhalten hat, die unsere Arbeit seither engagiert unterstützt. Dafür mussten wir uns zum Jahresende leider von unserer Verwaltungskollegin Dolores Vargas

Martinez verabschieden, die unsere Arbeit über einige Jahre hinweg hilfreich unterstützte. Neben einer weiteren Steigerung unserer Beratungsleistung gegenüber dem Vorjahr konnte auch im vergangenen Jahr ein reichhaltiges Jahresprogramm aus Informationsveranstaltungen und Gruppenangeboten für Ratsuchende und Interessierte vorgehalten werden. Besonders großer Beliebtheit erfreute sich hier der Beitrag von Professor Dr. Klaus Kramer vom Universitätsklinikum Ulm zum Thema Komplementäre und integrative Medizin. Offenkundig besteht ein großes Bedürfnis danach, die



Dr. Klaus Hönig, Leiter der KBS Ulm (von links), Ulms Oberbürgermeister Martin Ansbacher und Prof. Dr. Harald Gündel, Ärztlicher Direktor der Klinik für Psychosomatische Medizin und Psychotherapie am UKU.

Foto: Universitätsklinikum Ulm

Räumliche Ausweitung Kornhausgasse (Hauptsitz KBS Ulm), Außensprechstunde in Göppingen in neuen Räumlichkeiten, wöchentliche Beratungen in Geislingen

Räumliche Ausweitung Kornhausgasse Ulm: EG der Kornhausgasse mit zentralem Empfang & Beratungsraum
Start der Außensprechstunde in Heidenheim

10 Jahresfeier personelle Veränderungen: neue Kollegin in der Verwaltung Fr. Olfa Guiga, Abschied von Dolores Vargas Martinez zum Jahresende, Abschied vom langjährigen (7 Jahre) Supervisor in den Ruhestand, eigener Beratungsraum in Geislingen

2023

2024

2025



10. Jahresfeier im Haus der Begegnung

somatische Behandlung einer onkologischen Erkrankung eigenständig evidenzbasiert zu unterstützen, z. B. um Nebenwirkungen zu lindern, Selbstheilungskräfte zu stärken und Lebensqualität zu fördern.

Eine weitere Neuerung gab es auch in der Außensprechstunde in Geislingen. Dort beraten wir seit November 2025 in einem Raum der ehemaligen Klinik Helfenstein. An dieser Stelle danken wir den Möbelhäusern Wannenwetsch und Held ganz herzlich für die Unterstützung bei der Möblierung unserer neuen Räumlichkeit. Zur Verbesserung der Erreichbarkeit der Krebsberatung in der Peripherie bieten wir in Geislingen aktuell wöchentlich Außensprechstunden der KBS Ulm an, alternierend mit psychoonkologischen und sozialem/sozialrechtlichen Beratungsschwerpunkt.

Auch alles Gute hat leider seine Zeit: So mussten wir uns im vergangenen Jahr aus respektablen Gründen von unserem geschätzten Supervisor, Dr. med. Volkhard Schreiner, Facharzt für Neurologie und Psychiatrie, ehemals Oberarzt am BKH Günzburg verabschieden. Für die wertvolle Unterstützung, die wir von ihm in den vergangenen sieben Jahren erhalten haben, sind wir sehr dankbar. Seine empathische und wertschätzende Begleitung mit stets behutsam wägenden Impulsen hat einen sicheren und stabilisierenden Rahmen in unserer herausfordernden Beratungstätigkeit geboten.

Abschließend sei noch auf die äußerst erfreuliche Entwicklung der Ulmer Schatzkiste hingewiesen. Mit 23 Filmen war 2025 ein erfolgreiches Jahr. Insgesamt konnten inzwischen mehr als 80 Mütter und Väter im Rahmen unseres psychoonkologischen Angebots begleitet werden. Dank zahlreicher bundesweiter

2025

Projektvorstellungen auf Fachtagungen sowie online in Krebsberatungsstellen und der Verleihung des Helmut-Wölte-Preises auf der Jahrestagung der Deutschen Arbeitsgemeinschaft für Psychosoziale Onkologie (dapo) konnte unser sinnorientiertes Angebot einer breiteren Öffentlichkeit bekannt gemacht werden. Wir sind schon sehr gespannt, wo uns diese spannende Reise weiter hinführen wird.

Nun bleibt uns nur, noch einmal Danke zu sagen für die wertvolle Unterstützung, die wir von vielen Seiten für unsere Arbeit erhalten haben, und diese engagiert im neuen Jahr fortzusetzen.

Impressionen aus 2025



Strukturqualität

- **Träger:** Universitätsklinikum Ulm, Klinik für Psychosomatische Medizin und Psychotherapie
- **Standort:** KBS Ulm Hauptstelle in der Innenstadt Ulm, Kornhausgasse 9, 89073 Ulm
- **Kooperationspartner:** Tumorzentrum Alb-Allgäu-Bodensee – integratives Tumorzentrum des Universitätsklinikums und der Medizinischen Fakultät (Comprehensive Cancer Center Ulm, CCCU)



Außensprechstunde Geislingen

KBS Ulm
KREBSBERATUNGSSTELLE

Psychosoziale Krebsberatung
Außensprechstunde Geislingen

Gesundheitszentrum Helfenstein
Eybstraße 16 (Raum 4-03)
73312 Geislingen an der Steige

Beratung 1x pro Woche
nach Terminvereinbarung
über die Krebsberatungsstelle Ulm
Telefon 0731 / 880 165-20 (Mo bis Fr, 9-12 Uhr)
kbs.ulm@uniklinik-ulm.de

Mit freundlicher Unterstützung

GKV Spitzenverband
PKV Verband der Privaten Krankenversicherung
Deutsche Rentenversicherung Baden-Württemberg
UNIVERSITÄTSKLINIKUM Ulm
Landkreis GÖPPINGEN
Psychosoziale Krebsberatung

Wir beraten Sie vertraulich und kostenfrei.

Ulm
Biberach
Heidenheim
Göppingen
Geislingen

- **Außensprechstunden:**
Biberach: freitags (Gesundheitsamt Biberach)
Heidenheim: dienstags (Gesundheitsamt Heidenheim)
Geislingen: 1 x wöchentlich (seit November 2025
Gesundheitszentrum Helfenstein)
Göppingen: mittwochs (Mauch'sche Villa)



KBS
Ulm
KREBSBERATUNGSSTELLE

»Fühle mich von Anfang an gut beraten und aufgefangen mit meinen Sorgen und Ängsten. Sehr kompetente und einfühlungsvermögende Damen hier.«

Teamzusammensetzung
Stand März 2025

es fehlen:
Andrea Schill,
Katarina von Dungen,
Nina Eisele

Personelle Ausstattung

Leitung: (Eigenbeteiligung der Klinik)

Dr. rer. nat. Klaus Hönig, Diplom-Psychologe, Psychologischer Psychotherapeut (Fachkunde Verhaltenstherapie), Supervisor, IFA-Gruppenleiter, Psychoonkologe (DKG), Hypnotherapeut (DGH)

Assistenz:

- Nina Nickels, Medizinische Dokumentarin (0,5 VK)
- Dolores Vargas Martinez, Mitarbeiterin Verwaltung (0,15 VK bis 31.12.2025)
- Olfa Guiga, Medizinische Dokumentationsassistentin (0,5 VK ab 02/2025)
- Nina Eisele, Mitarbeiterin Verwaltung (0,1 VK ab 09/2025)

Sozialarbeit/Sozialpädagogik:

- Andrea Schill, Diplom-Sozialarbeiterin (FH) / Psychoonkologin (DKG) / Systemische Paar- und Familientherapeutin (DGSF) (0,6 VK – nur zeitweise in 2025)

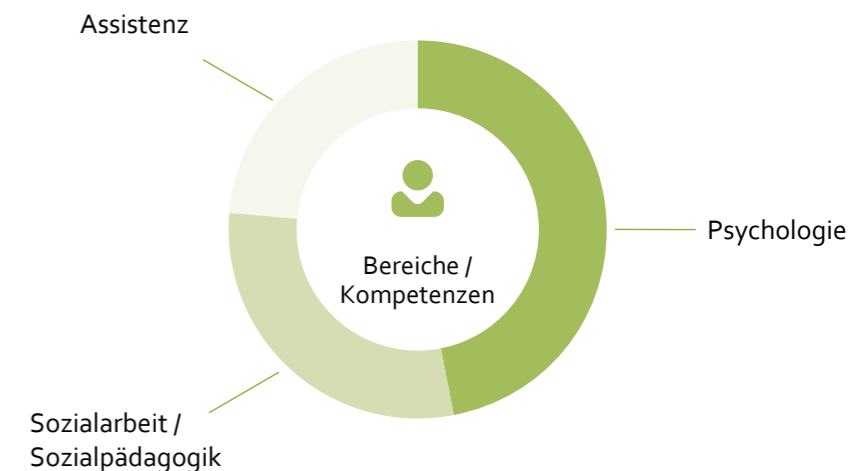
- Martina Moll, Diplom-Sozialpädagogin (BA) / Psychoonkologin (DKG) (0,65 VK)
- Christel Schneider, Diplom Sozialpädagogin (FH), Psychoonkologin (DKG), Systemische Familientherapeutin (DGSF) (0,7 VK)

Psychologie:

- Christiane Viereck, Diplom-Psychologin, Psychoonkologin (DKG), Systemische Familientherapeutin (DGSF) (0,5 VK)
- Carmen Schmidt, M.Sc. Psychologin, Psychoonkologin (DKG), cand. Psychologische Psychotherapeutin (Fachkunde Verhaltenstherapie) (0,5 VK 2 Monate, 0,35 VK 10 Monate)
- Johanna Thiele, M.Sc. Psychologin / M.Sc. Neurowissenschaften, Psychoonkologin in Ausbildung (ab 11/2024 – 31.10.2025 0,75 VK, dann in Elternzeit)
- Katarina von Dungen, M.Sc. Psychologin, Psychologische Psychotherapeutin (Fachkunde

Verhaltenstherapie) / Psychoonkologin (DKG) (0,25 VK bis 31.10.2024, 2025 Elternzeit)

- Leonie Krauß, M.Sc. Psychologin, Psychoonkologin (DKG), cand. Psychologische Psychotherapeutin (Fachkunde Verhaltenstherapie) (0,5 VK)



Das Team der Krebsberatungsstelle Ulm (KBS)

VERWALTUNG



Dr. Klaus Hönig



Nina Nickels



Olfa Guiga



Nina Eisele



Dolores Vargas Martinez

SOZIALE BERATUNG



Martina Moll



Christel Schneider



Andrea Schill

PSYCHOLOGISCHE BERATUNG



Johanna Thiele



Christiane Viereck



Carmen Schmidt



Leonie Krauß



Katarina von Dungen

Leistungsspektrum: Basis- und Zusatzangebote

Beratung & Begleitung



- psychoonkologische, soziale und sozialrechtliche Fragestellungen
- Einzel-, Paar- und Familiengespräche
- Diagnostik /Information
- Krisenintervention
- Lotsenfunktion
- Trauerbegleitung

Gruppenangebote



- Psychoedukative Gruppe „Im Leben weitergehen“
- Offene Gesprächsgruppe
- Entspannung/Achtsamkeit
- KBS Kids
- KBS Aktiv – Donauspaziergang
- KBS Treffpunkt
 - Weißwurstfrühstück
 - Frühjahrsbrunch
- Lachyoga

Öffentlichkeitsarbeit



- Vorträge /Workshops
- Info-Veranstaltungen
- Benefiz-Aktionen

Forschung & Lehre



- Beratungs- und Gruppenevaluation
- dapo e. V. (Deutsche Arbeitsgemeinschaft für Psychosoziale Onkologie e. V.)
- FeelBack
- WB-Psychoonkologie (WPO)
- EVA Schatz
- Online-Master Advanced Oncology

Netzwerkpflege



- GKV, PKV, DRV
- Pflegedienste
- Sozial- / Fachdienste
- Selbsthilfe
- Psychotherapeut:innen
- Integrationsfachdienst
- Qualitätsverbund Krebsberatungsstellen BW
- Krebsverband BW
- dapo-Regionalgruppe
- Qualitätszirkel
- Patient:innenvertretung
- Kliniksozialdienste
- Hospiz und viele weitere

Berufspolitik



- AG PSO (DKG)
- dapo e. V.
- CCC-Netzwerk (DKH)
- BAK
- ATO
- Qualitätsverbund Baden-Württemberg (Krebsverband BW)
- AWMF-Leitlinien

Unsere Basisleistungen

Das Leistungsspektrum der Krebsberatungsstelle Ulm umfasst neben den Einzel-, Paar- und Familienberatungen auch verschiedene niederschwellige Gruppenangebote und Informationsveranstaltungen.



Die psychosoziale Krebsberatungsstelle Ulm bietet allen Betroffenen – Patient:innen, Angehörigen und Freund:innen – in sämtlichen Phasen der Erkrankung und Behandlung professionelle psychoonkologische und sozialrechtliche Unterstützung, Beratung und Begleitung.

Unser Ziel ist dabei, stützend und stabilisierend zu informieren, zu beraten und die eigenen Bewältigungsfertigkeiten wieder zu stärken. Ein wichtiger Bestandteil der Beratungsleistungen ist die Lotsenfunktion der Beratungsstelle. Dank ihrer engen Kooperation und Vernetzung mit anderen Leistungserbringern wie Ärzt:innen, Psychotherapeut:innen und Selbsthilfegruppen sowie Krankenkassen, Versicherungen und anderen Beratungseinrichtungen vermittelt die KBS Ulm regional und überregional verfügbare psychosoziale Hilfen.

Die Lotsenfunktion zielt hierbei ab, sowohl auf die Erschließung von Versorgungsleistungen, wie z.B. Reha-Maßnahmen, Hilfsmitteln, etc. als auch auf die Vermittlung zu weiterführenden Informationen und Versorgungsangeboten, wie z. B. Selbsthilfegruppen, Psychotherapeut:innen, Ämter, Palliativ- und Hospizdiensten.

Im Kontext der Integrativen Psychosozialen Onkologie am Standort Ulm spielt die Einbindung der KBS Ulm in das Tumorzentrum des Universitätsklinikums als niederschwellige Anlaufstelle eine wichtige Rolle in der Bahnung der weiteren psychosozialen Behandlungspfade. Psychisch belastete Ratsuchende können dadurch frühzeitig und auf kurzem Weg bedarfsgerecht zur stützenden und stabilisierenden psychoonkologischen Begleitung an die Psychoonkologische Ambulanz, zur Richtlinien-

psychotherapie ans Medizinische Versorgungszentrum oder ggf. auch zur tagesklinischen oder stationären Aufnahme in die Klinik für Psychosomatische Medizin weitervermittelt werden.

Durch die Krebsdiagnose sind oft auch die Partnerschaft und/oder das Familiensystem hoch belastet. Im Beratungsprozess finden zur Entlastung und Stabilisierung des Systems daher bei Bedarf auch Paar- und/oder Familienberatungen statt. Für Kinder von krebserkrankten Eltern bietet die KBS Ulm eine Familiensprechstunde an.

Familienprechstunde

An Krebs erkrankte Mütter und Väter können sich auch gemeinsam mit ihren Kindern und Jugendlichen sowie mitbetroffenen Angehörigen zu vielfältigen Themen beraten lassen.



Einen Schwerpunkt bildet hierbei die Beratung und Unterstützung der erkrankten Eltern im Umgang und in der Kommunikation mit ihren Kindern im Rahmen von Eltern- und Familiengesprächen.

Dabei geht es beispielsweise um:

- den Umgang mit den Auswirkungen der Erkrankung im Alltag der Familie
- die Förderung des gegenseitigen Verständnisses und einer offenen und kindgerechten Kommunikation miteinander
- Hilfen zur Bewältigung von Sorgen, Ängsten, Trauer und Krisensituationen
- Vermittlung weiterer Therapie- und Hilfsangebote

Mit systemischen Methoden und Interventionen werden die Familien darin unterstützt individuelle Problemlösungsstrategien in der Familie zu entwickeln und umzusetzen.

Daneben bieten wir im Einzelfall alters- und bedarfsentsprechende Einzelangebote für Kinder und Jugendliche an.

Die Familienprechstunde wird regelmäßig von betroffenen Eltern genutzt, auch in palliativen Situationen.

In Kooperation mit Kike Tübingen, KBS Sigmaringen und den Kinderprojekten von Freiburg und Heidelberg wurde 2019 ein gemeinsamer Arbeitskreis „Kinder krebskranker Eltern“ gegründet.



Gruppenangebote

Im Zentrum unserer Gruppenangebote steht das Bestreben, in zwangloser Atmosphäre Begegnung und Austausch von Krebs Betroffenen zu ermöglichen.



KBS aktiv

KBS aktiv ist ein niederschwelliges, offenes Gruppenangebot für Betroffene und Angehörige.

Im Rahmen von leichten Wanderungen oder anderen Bewegungsangeboten mit Pausen und angeleiteten Achtsamkeitsübungen können sich Betroffene und Angehörige kennenlernen, austauschen und Freude an Bewegung finden.

2025 wurde ein Donauspaziergang im Sommer angeboten.



KBS Treffpunkt

KBS Treffpunkt ist ein offenes Angebot in der KBS Ulm, um die Beratungsstelle kennenzulernen, mit den Mitarbeiter:innen und anderen Gästen ins Gespräch zu kommen.

2025 wurde ein Angebot zu KBS Treffpunkt durchgeführt: der Frühjahrsbrunch.



KBS kids

KBS kids wendet sich an Kinder krebskranker Eltern, mit dem Ziel, deren Selbstwirksamkeit zu erhöhen.

Das Angebot der Familiensprechstunde wurde auch 2025 sehr gut angenommen – in Form von Kinder-Einzelgesprächen und Geschwisterterminen.





Entspannung, Achtsamkeit & Co

Diese Entspannungsangebote als Gruppe richten sich zum einen an Betroffene und in einer weiteren Gruppe an Angehörige.

Die Entspannungsgruppen finden in einem definierten Zeitraum statt (zeitlicher Umfang 90 Minuten). Sie bieten die Möglichkeit ein konkretes Entspannungsverfahren u. a. Progressive Muskelentspannung im geschützten Rahmen anzuwenden. Ziel ist es, Teilnehmer:innen zu ermöglichen, Entspannung zu erfahren und für eine regelmäßige Anwendung von Entspannung im Alltag zu motivieren.

2025 wurden Angebote zu Entspannung, Achtsamkeit & Co durchgeführt – eine Entspannungsgruppe für Angehörige.



Jahresprogramm 2025



Januar – Juni

21.01. bis 08.04., 17:15 – 19:00 Uhr
»Im Leben Weitergehen«
Psychoedukative Gruppe

20.01., 27.01 und 03.02., 17:00 – 18:15 Uhr
Yoga zum Schnuppern
Anja Schneller
Arts of Yoga, Ensinger Straße 5, 89073 Ulm

17.02., 17:00 – 18:30 Uhr
Inforeihe: Nutzen von Bewegung und Sport – während und nach der Therapie
Dr. Stefanie Otto

12.04., 10:00 – 12:00 Uhr
Frühjahrsbrunch in der KBS Ulm

06.05. bis 27.05., 17:00 – 18:30 Uhr
Entspannungsgruppe für Angehörige

22.05., 14:00 – 18:00 Uhr
Donauspaziergang
Treffpunkt: KBS Ulm, Haustür

02.06., 17:00 – 18:30 Uhr
Inforeihe: Lifehacks 4 Cancer – Tipps und Tricks zu Hautpflege, Perücken & Kosmetik
M.Sc. Psych. Tana Dornbrach

Jahresprogramm 2025



Juli – Dezember

05.07., 10:00 – 16:00 Uhr
Aktionstag Neu-Ulm: »Gesundheit fördern und Belastungen lindern«
Glacis Park

28.07., 17:00 – 18:30 Uhr
Inforeihe: Angebote am Ende des Lebens – Der ambulante Hospizdienst Ulm stellt sich vor
Imogen Saß

23.09. bis 21.10., 16:00 – 17:30 Uhr
Offene Gesprächsgruppe
Außensprechstunde Heidenheim

29.09., 17:00 – 18:30 Uhr
Inforeihe: Komplementärmedizin in der Onkologie
Prof. Dr. Klaus Kramer

10.10., ab 16 Uhr
10-jähriges Jubiläum der KBS Ulm
Haus der Begegnung, Dreifaltigkeitssaal

18.10., 10:00 – 12:00 Uhr
Weißwurstfrühstück

05.12., 14:00 – 16:00 Uhr
Adventstreffen »Punsch und Plätzchen«
Außensprechstunde Göppingen

Teilnahme nach vorheriger Anmeldung.
Weitere Informationen finden Sie auf unserer Homepage: www.kbs-ulm.de.

Alle Veranstaltungen finden in der KBS Ulm statt, es sei denn ein anderer Ort ist angegeben.

Krebsberatungsstelle Ulm
Kornhausgasse 9, 89073 Ulm
Tel 0731 / 880165-20
kbs.ulm@uniklinik-ulm.de
www.kbs-ulm.de



Ulmer Schatzkiste

Ein innovatives sinnorientiertes Angebot für fortgeschritten an Krebs erkrankte Mütter und Väter minderjähriger Kinder

Ziele des psychoonkologischen Angebots:

- Patient:innen dabei zu unterstützen, sich der eigenen Werte und Bedürfnisse bewusst zu werden, um selbstbestimmt und würdezentriert Entscheidungen am Lebensende zu treffen
- Psychosoziale Belastungen zu reduzieren
- Patient:innen zu aktiver und selbstwirksamer Gestaltung zu ermächtigen
- Produktion eines persönlichen biographischen Filmes als multimediales, lebendiges Andenken für Hinterbliebene, insbesondere kleine Kinder (Generativität)



Neben den Sorgen um die materielle Absicherung gibt es Fragen, die tiefer gehen: Wie werden sich Ihre Kinder an Sie erinnern? Wir begleiten Sie mit unserem Angebot „Ulmer Schatzkiste“ dabei, sich mit existentiellen Themen auseinanderzusetzen und sich Ihrer Werte und Bedürfnisse klarer zu werden.

Gemeinsam produzieren wir an einem Tag einen interviewbasierten Film Ihres Lebens. So können Eltern ihren minderjährigen Kindern eine mit Erinnerungen und Wünschen gefüllte, persönliche Schatzkiste hinterlassen und das Bild der bleibenden Erinnerungen selbst mitgestalten. Der Film bleibt als Trost, als Stärkung, als liebevolle Verbindung über den Tod hinaus.


Die Teilnahme am Angebot ist kostenlos.





Mit Hilfe der eingegangenen Spenden und des Fördervereins konnten 2025 insgesamt 23 Filme gedreht (Vergleich Vorjahr: 13 Filme) und an die Familien übergeben werden.

Auszeichnung auf der Jahrestagung der Deutschen Arbeitsgemeinschaft für Psychosoziale Onkologie (dapo) mit dem Helmut-Wölte-Preis für innovative Versorgungskonzepte in der Psychoonkologie.



 www.ulmer-schatzkiste.de

 @ulmer_schatzkiste

 Ulmer.Schatzkiste@uniklinik-ulm.de

Außensprechstunden

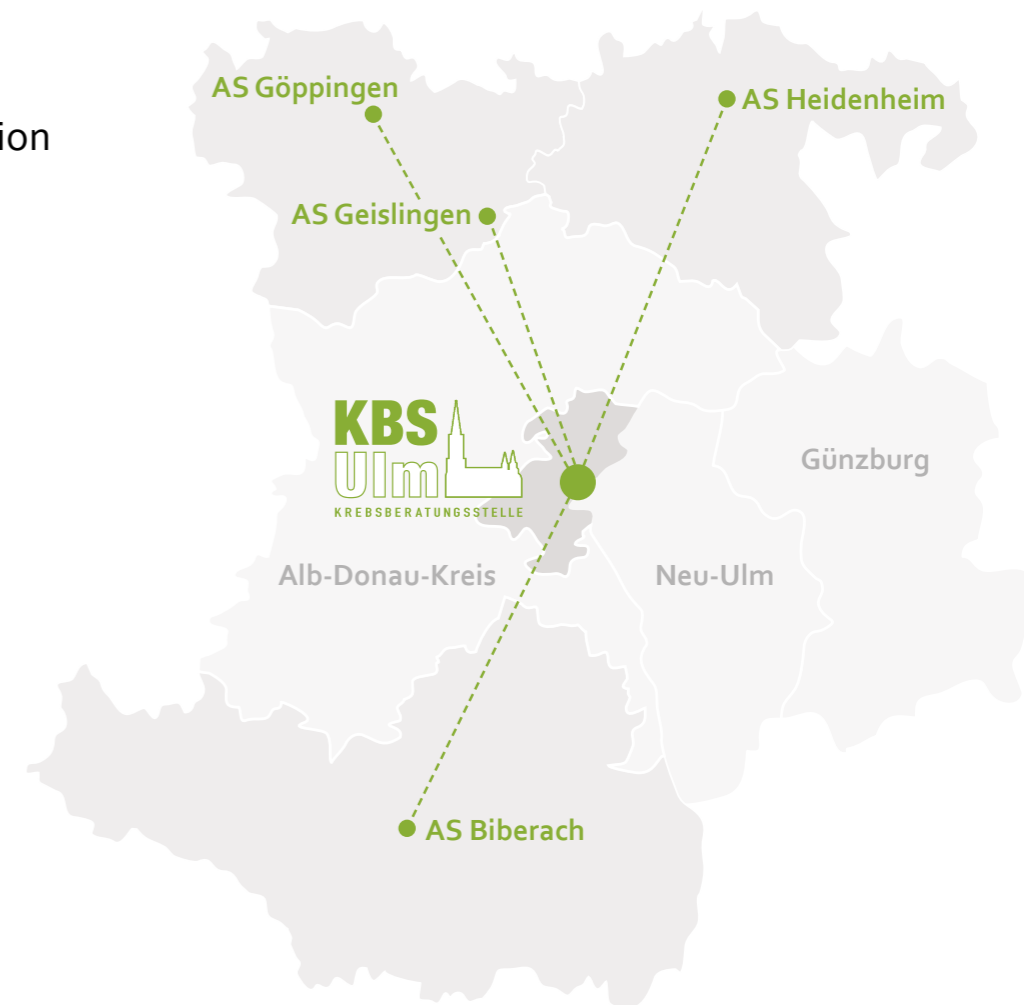
Regionale Außensprechstunden (AS) ermöglichen eine wohnortnahe, psychosoziale Versorgung von Ratsuchenden.

Die Wohnortnähe der Beratungsangebote ist besonders wertvoll angesichts der oft hohen psychischen und physischen Belastung der Ratsuchenden.

Die Außensprechstunden bieten zudem eine bessere Erreichbarkeit für Ratsuchende aus entlegeneren, ländlichen Regionen.



Versorgungsregion der KBS Ulm





Psychosoziale Krebsberatungsstelle Ulm

Krebsberatungsstelle Ulm
Kornhausgasse 9
89073 Ulm

Beratung

nach Terminvereinbarung
über die Krebsberatungsstelle Ulm
Telefon 0731 / 880 165-20
(Mo bis Fr, 9-12 Uhr)
kbs.ulm@uniklinik-ulm.de



Psychosoziale Krebsberatung Außensprechstunde Biberach

Kreisgesundheitsamt Biberach
2. Obergeschoss / Raum N2.18 / N2.19
Rollinstraße 15
88400 Biberach a.d. Riß

Beratung freitags

nach Terminvereinbarung
über die Krebsberatungsstelle Ulm
Telefon 0731 / 880 165-20
(Mo bis Fr, 9-12 Uhr)
kbs.ulm@uniklinik-ulm.de



Psychosoziale Krebsberatung Außensprechstunde Heidenheim

Landratsamt Heidenheim
Fachbereich Gesundheit
Felsenstraße 36 (Haus B)
89518 Heidenheim an der Brenz

Beratung dienstags

nach Terminvereinbarung
über die Krebsberatungsstelle Ulm
Telefon 0731 / 880 165-20
(Mo bis Fr, 9-12 Uhr)
kbs.ulm@uniklinik-ulm.de



Psychosoziale Krebsberatung Außensprechstunde Geislingen

Gesundheitszentrum Helfenstein
4. Obergeschoss (Raum 4.03)
Eybstraße 16
73312 Geislingen an der Steige

Beratung 1x pro Woche

nach Terminvereinbarung
über die Krebsberatungsstelle Ulm
Telefon 0731 / 880 165-20
(Mo bis Fr, 9-12 Uhr)
kbs.ulm@uniklinik-ulm.de



Psychosoziale Krebsberatung Außensprechstunde Göppingen

Mauch'sche Villa
Hohenstaufenstraße 2
73033 Göppingen

Beratung mittwochs

nach Terminvereinbarung
über die Krebsberatungsstelle Ulm
Telefon 0731 / 880 165-20
(Mo bis Fr, 9-12 Uhr)
kbs.ulm@uniklinik-ulm.de

Biberach



Die Außensprechstunde in Biberach wird mehrmals monatlich seit Ende März 2018 angeboten. In einem zur Verfügung stehenden Beratungszimmer im Kreisgesundheitsamt Biberach finden die Beratungen betroffener Patient:innen und Angehörige aus dem Landkreis Biberach jeweils freitags statt.

Der Landkreis Biberach finanziert das Angebot mit.

2025 wurden folgende Leistungen im Landkreis Biberach erbracht: 71 Ratsuchende wurden beraten. Es fanden 133 Beratungen (247,5 30-Minuten-Kontakte) im Kreisgesundheitsamt Biberach statt.

71

247,5

Heidenheim



Die Außensprechstunde in Heidenheim wird zweimal monatlich (Wechsel psychoonkologische und soziale/sozialrechtliche Beratung) seit März 2024 angeboten. In einem zur Verfügung stehenden Beratungszimmer im Gesundheitsamt Heidenheim finden die Beratungen betroffener Patient:innen und Angehörige aus dem Landkreis Heidenheim jeweils dienstags statt. Der Landkreis Heidenheim finanziert das Angebot mit.

2025 wurden folgende Leistungen im Landkreis Heidenheim erbracht: 47 Ratsuchende wurden beraten. Es fanden 104 Beratungen (184,5 30-Minuten-Kontakte) im Gesundheitsamt Heidenheim statt.

47

184,5

Geislingen



Die Außensprechstunde in Geislingen wurde im September 2018 eingerichtet. Die Beratung fand ursprünglich zweimal monatlich, jeweils mittwochs im Altenstädter Rathaus, Geislingen für Betroffene und Angehörige statt. Von Anfang an wurde das Angebot sehr gut angenommen. Die Netzwerkpartner:innen verweisen regelmäßig auf uns.

Im Jahr 2024 wurde der Beratungsturnus aufgrund der hohen Nachfrage auf 1x wöchentlich gesteigert.

2025 haben 51 Ratsuchende die Außensprechstunde in Geislingen für 96 Beratungen (182,7 30-Minuten-Kontakte) aufgesucht. Ende 2025 fand ein Wechsel des Beratungsortes in Geislingen statt: Die KBS Ulm konnte einen neuen Raum im Gesundheitszentrum Helfenstein beziehen und nun dort in einem modernen Umfeld Beratungsgespräche anbieten.

51

182,7

Göppingen



Im Gesundheitsamt Göppingen wurde seit September 2018 zweimal pro Monat ein Beratungstag für die Ratsuchenden im Großraum Göppingen angeboten. Seit 2024 findet die Außensprechstunde in Göppingen (2-wöchentlich) in der Mauch'schen Villa statt (psychoonkologische und soziale/ sozialrechtliche Beratung im Wechsel).

2025 haben 62 Ratsuchende die Außensprechstunde in Göppingen für 133 Beratungen (238,8 30-Minuten-Kontakte) aufgesucht.

62

238,8

Prozessqualität

Maßnahmen zur Qualitätssicherung

Teambesprechungen

- **1x 2-wöchentlich:** gesamtes Team anwesend, 1x pro Halbjahr gemeinsames Treffen mit dem Psychoonkologischen Dienst der Konsiliar- und Liaisonpsychosomatik am Universitätsklinikum
- **1x alle 2 Monate:** Besprechung aktueller und organisatorischer Anliegen in kleiner Runde (ohne Leitung)

Supervision

- **1x alle 2 Monate:** durch einen externen Supervisor (Dr. med. Volkhard Schreiner i.R., ehemals BKH Günzburg, Psychotherapie und Psychosomatik (PT/PSOM)) **6x pro Jahr**
Im Dezember 2025 mussten wir uns nach 7 Jahren (09/2018-12/2025) leider von Hr. Schreiner verabschieden, der jetzt im wohlverdienten Ruhestand ist. Wir danken ihm für die sehr gute Zusammenarbeit und wünschen ihm alles Gute für die nun kommende Zeit. In 2026 freuen wir uns auf die Zusammenarbeit mit einer neuen Supervisorin.



Teilnahme an Fortbildungen / Tagungen

Durch regelmäßige Teilnahme an Weiter- und Fortbildungen, Tagungen und fachspezifischen Arbeitsgemeinschaften sind die Mitarbeiter:innen der KBS Ulm in ständiger fachlicher, persönlicher und berufspolitischer Entwicklung.

Auch interne (Pflicht-) Fortbildungen (angeboten vom CCCU oder anderen Abteilungen des Universitätsklinikums Ulm) werden in Anspruch genommen.

So gibt es u. a. jährliche CPR- und Defibrillator-Schulungen. Ebenfalls werden Veranstaltungen des Krebsverbands Baden-Württemberg als Fortbildungsmöglichkeiten genutzt. Hier stehen die Treffen der Landesarbeitsgemeinschaft der Krebsberatungsstellen Baden-Württemberg und der Qualitätsverbund sowie das Seminar für die Verwaltungskräfte in den Krebsberatungsstellen zur Auswahl.

Intervision

- **mindestens 2x / Monat:** in unterschiedlicher Konstellation, meist aufgrund konkretem aktuellem Beratungsanlass

Weiterqualifikation von Mitarbeiter:innen

- **05./06.12.2025** Fortbildung WPO-Vertiefungsseminar Sexualität und Krebs (Carmen Schmidt)

Öffentlichkeitsarbeit

Die KBS Ulm hat einen allgemeinen Flyer zur Information für Zuweiser:innen, Ratsuchende und Kooperationspartner:innen. Weitere Flyer werden veranstaltungsbezogen erstellt und verteilt.

Ebenso nimmt die KBS Ulm an themenbezogenen Veranstaltungen in Ulm und Umgebung mit einem Informationsstand teil.

Immer wieder war die KBS Ulm 2025 in der lokalen Presse zu finden. Unter anderem zum Angebot »Ulmer Schatzkiste«.

Zur Unterstützung der Finanzierung unseres rein spendenbasierten Angebots Ulmer Schatzkiste wurden auch in diesem Jahr verschiedene Benefizaktionen, wie Konzerte, Abendessen, ein Weihnachtsmarkt und das dreiwöchige Stadtradeln veranstaltet.



Zusätzliche Informationen sind auf der Homepage der KBS Ulm zu finden: www.kbs-ulm.de

Presseartikel zur Krebsberatungsstelle Ulm

07.11.2025 · Erstellt von Philipp Hertle

Rückblick mit Strahlkraft: 10 Jahre KBS Ulm

Psychosoziale Krebsberatungsstelle Ulm feiert ein Jahrzehnt gelebter Unterstützung und Verbundenheit

Unterstützen – Verstehen – Gemeinsam Gehen: Seit zehn Jahren begleitet die Psychosoziale Krebsberatungsstelle Ulm (KBS Ulm) Menschen mit Krebs und ihre Angehörigen, bietet Halt in schwierigen Momenten und schafft einen Raum, in dem Sorgen geteilt und neue Wege gefunden werden können. Am 10. Oktober, dem Tag der seelischen Gesundheit, feierte die KBS Ulm ihr Jubiläum im Haus der Begegnung: mit Festvorträgen, einer Podiumsdiskussion, Ausstellungen und musikalischer Begleitung. Rund 100 Gäste feierten mit und machten den Abend zu einem lebendigen Austausch voller Begegnungen und Geschichten.

Ulms Oberbürgermeister Martin Ansbacher und **Dr. Claus Unger**, Leiter des Gesundheitsamts Biberach richteten wertschätzende Worte für die Arbeit der KBS Ulm und ihrer Außensprechstunden. Weitere Gratulationen kamen von Vertreterinnen und Vertretern des Krebsverbands Baden-Württemberg, des Comprehensive Cancer Center Ulm (CCCU) sowie weitere Krebsberatungsstellen aus der Region.

„Es fühlt sich richtig gut an, wie sich die KBS Ulm in den 10 Jahren zu der zentralen Anlaufstelle für psychosoziale Beratung von an Krebs erkrankten Menschen im Herzen der Stadt entwickelt hat“, sagte **Dr. Klaus Hönig**, Leiter der KBS Ulm, in seinem Rückblick auf eine bewegte und erfolgreiche Dekade. „Sie ist in dieser Form einzigartig und als solche im großflächigen Einzugsgebiet des Universitätsklinikums Ulm nicht mehr wegzudenken.“

Ein Höhepunkt des Abends war der Festvortrag von Prof. Dr. Harald Gündel, Ärztlicher Direktor der Klinik für Psychosomatische Medizin und Psychotherapie am Universitätsklinikum Ulm, der die **Bedeutung persönlicher Kontakte und menschlicher Nähe im Krankheitsverlauf** betonte – Werte, die die KBS Ulm seit ihrer Gründung konsequent lebt.



Dr. Klaus Hönig, Leiter der KBS Ulm (von links), Ulms Oberbürgermeister Martin Ansbacher und Prof. Dr. Harald Gündel, Ärztlicher Direktor der Klinik für Psychosomatische Medizin und Psychotherapie am UKU.



Rund 100 Gäste feierten mit und machten den Abend zu einem lebendigen Austausch voller Begegnungen und Geschichten.

Universitätsklinikum Ulm
November 2025

„Krebs ist eine Familienerkrankung“

Die Psychosoziale Krebsberatungsstelle Ulm feiert ihren zehnten Geburtstag. An wen sich das Angebot richtet.

Von Dagmar Hub

Ulm Die Psychosoziale Krebsberatungsstelle Ulm (KBS) unter dem Dach der Ulmer Universität feiert in diesen Tagen ihren zehnten Geburtstag. Das Angebot richtet sich nicht nur an Erkrankte, sondern auch an ihr gesamtes Umfeld.

Vor zehn Jahren, schildert KBS-Leiter Klaus Hönig, war Baden-Württemberg Schlusslicht auf dem Gebiet der Krebsberatung für Erkrankte und ihr Umfeld. Nach einem Anstoß der Deutschen Krebshilfe wurden dann in Baden-Württemberg sieben Förderungen für Projekte ausgeschrieben – und Ulm bekam im Sommer 2015 den Zuschlag für eine solche Stelle. Im November vor fast genau zehn Jahren habe man mit drei halben Stellen starten können. „Heute sind es elf“, so Hönig. Allein zwischen 2019 und 2024 hat sich der Bedarf an Gesprächen in der Beratungsstelle, die 2021 in die Regelförderung kam, verdoppelt – von etwas mehr als eintausend auf mehr als zweitausend. Das umfangreiche Angebot der Einrichtung, das von niederschwelliger und verschreibungsfreier Beratung bis zur Richtlinientherapie reicht, sei ein Alleinstellungsmerkmal in der Region.

Denn das Beratungsangebot der KBS richtet sich nicht nur an Betroffene, also an Krebs erkrankte Menschen, sondern es gibt Einzel-, Paar- und Familiengespräche – und auch Freunde oder Arbeitskollegen können sich beraten lassen, wenn sie im Umgang mit dem Krebspatienten bemerken, dass er psychische Probleme hat, sie aber nicht wissen, wie sie mit dem Betroffenen darüber sprechen sollen. „Krebs ist eine Familienerkrankung“, sagt Hönig – und meint da-

mit natürlich nicht einen physischen, sondern den psychischen Aspekt: Die gesamte Familie eines Menschen, der die Diagnose „Krebs“ bekommt, ist betroffen und leidet. In der Beratung gehe es deshalb nicht nur um psychologische Themen wie Ängste, Sorgen oder posttraumatische Belastungsstörungen, sondern auch um rechtliche und finanzielle Fragen und beispielsweise um Anträge auf einen Schwerbehindertenausweis oder für eine Rehabilitation. Es gibt Workshops, Vorträge, Gruppenangebote und Informationsveranstaltungen. „Herzstück unserer Arbeit bleibt aber Begleitung von Patientinnen und Patienten“, so Hönig.

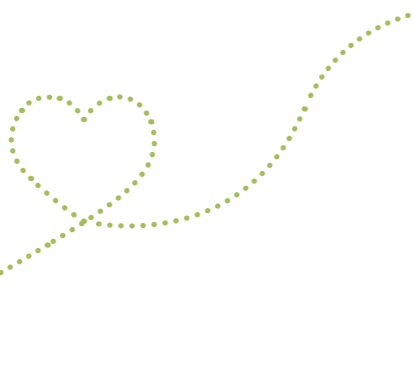


Auch für Angehörige eines Krebspatienten gibt es Unterstützungsangebote. Foto: Christin Klose, dpa (Symbolbild)

Zwei Projekte der KBS liegen ihm besonders am Herzen: das Online-Projekt „Partner Care“ für die Partner von Erkrankten, die plötzlich viel Unterstützung und zusätzliche Aufgaben leisten müssen, und vor allem die „Ulmer Schatzkiste“, das es jungen an Krebs erkrankten Elternteilen mit begrenzter Lebenserwartung ermöglicht, für ihre Angehörigen – insbesondere ihre Kinder – ihren eigenen Film zu drehen, der durch seine persönlichen Anekdoten oder Lieder zur tröstenden Schatzkiste auf dem Lebensweg werden kann.

Neu-Ulmer Zeitung
10. Oktober 2025

»Hier zählt die Menschlichkeit. Zu wissen, dass jemand da ist, dass dir jemand zuhört und dir helfen möchte. Dass es hier nicht um das Geld geht, sondern um das Wohlfühl des Menschen.«



Kooperation und Vernetzung

z. B. auch Qualitätszirkel (Intervision unter Fachkolleg:innen)

- **Qualitätszirkel Sozialarbeit in der Onkologie unter der Leitung von Martina Moll und Christel Schneider:** Der Qualitätszirkel Sozialarbeit in der Onkologie fand 2025 2x statt. Die Teilnehmer:innen kommen aus verschiedenen Institutionen, die eng mit der KBS Ulm kooperieren (z. B. Hospiz, KH-Sozialdienste, Integrationsfachdienst, Pflegestützpunkte, AOK Sozialer Dienst).
- **Qualitätszirkel Psychoonkologie unter Leitung von Christiane Viereck:** Der Qualitätszirkel Psychoonkologie findet 1x im Quartal in den Räumlichkeiten der Krebsberatungsstelle Ulm statt.

Teilnehmende sind Psychoonkolog:innen in Niederlassung und/oder kooperierenden Kliniken.

- **Kooperationstreffen mit der Konsiliar- und Liaisonpsychosomatik:** Einmal im Halbjahr findet ein Treffen von KBS und den Kolleg:innen der Konsiliar- und Liaisonpsychosomatik statt. Hierbei geht es darum, die enge Vernetzung zu pflegen und jeweils aktuelle Entwicklungen vorzustellen, so dass die Kooperation gestärkt wird.

Weitere Kooperations- und Vernetzungstermine

- 08.01.2025 Qualitätszirkel Psychoonkologie (Christiane Viereck, Johanna Thiele)
- 20.01.–03.02.2025 Yoga und Krebs im YogaArt Studio (Christel Schneider, Carmen Schmidt)
- 21.01. – 08.04.2025 psychoedukative Gruppe „Im Leben weitergehen“ (Christiane Viereck, Carmen Schmidt)
- 29.01.2025 Austauschtreffen Psychologischer Dienst ALB FILS-Kliniken (Johanna Thiele)
- 04.02.2025 Vorstellung der KBS Ulm beim Mitarbeitenden Brunch von GARDENA (Aktion des BGM) (Carmen Schmidt)
- 12.03.2025 Dapo Regionaltreffen im Allgäu Hospiz Kempten (Johanna Thiele)
- 18.03.2025 Qualitätszirkel Sozialarbeit in der Onkologie (Christel Schneider, Martina Moll)
- 27.03.2025 28. Treffen „Qualitätsverbund“ Krebsberatung in Baden-Württemberg in Stuttgart (Johanna Thiele)
- 28.03.2025 Rehaklinik Bad Waldsee: Fachtagung für Sozialarbeiter:innen (Christel Schneider, Martina Moll)
- 03.04.2025 Treffen Palliativnetzwerk Göppingen (Martina Moll)
- 10.04.2025 CCCU-Patiententag Standbetreuung (Leonie Krauß, Christiane Viereck)
- 29.04.2025 Hospizbeirat Ulm (Martina Moll)
- 17.05.2025 Messe 50+ Standbetreuung (Christiane Viereck, Christel Schneider)
- 22.05.2025 Donauspaziergang (Christel Schneider, Martina Moll)
- 27.05.2025 Verwaltungskräfte-Seminar beim Krebsverband Baden-Württemberg in Stuttgart (Olfa Guiga, Nina Nickels)
- 02.07.2025 Qualitätszirkel Psychoonkologie (Christiane Viereck)
- 03.07.2025 Selbsthilfegruppe Prostata: Werksführung Boehringer (Christiane Viereck)
- 27.08.2025 Tumorboard Neuroonkologische Tumoren (Carmen Schmidt)
- 10.10.2025 10-Jahresfeier KBS (gesamtes Team)
- 14.10.2025 Acura Fachklinik Neu-Ulm (Christel Schneider, Martina Moll)
- 22.10.2025 Qualitätszirkel Psychoonkologie (Christiane Viereck)
- 23.10.2025 ATO Tagung Freiburg (Martina Moll, Carmen Schmidt, Leonie Krauß, Klaus Hönig)
- 24.10.2025 25 Jahre Frauen Selbsthilfe (Klaus Hönig, Christiane Viereck)
- 28.10.2025 Qualitätszirkel Sozialarbeit in der Onkologie (Martina Moll, Christel Schneider)
- 03.11.2025 Fr. Anikó Gerencsér, Tanztherapeutin (Carmen Schmidt, Olfa Guiga, Martina Moll, Christel Schneider, Nina Nickels)
- 06.11.2025 Qualitätsverbundtreffen Stuttgart, Krebsverband (Martina Moll, Christel Schneider)
- 19.11.2025 Treffen mit Psychologen der Praxis Julian Ullrich Ulm (Christel Schneider, Martina Moll)
- 19.11.2025 Psychosozialer Runder Tisch CCCSüdwest Ulm (Carmen Schmidt, Klaus Hönig)
- 27.11.2025 Palliativnetzwerk Göppingen (Klaus Hönig, Sarah Krämer, Martina Moll)
- 01.12.2025 Fr. Tanja Schleicher (ASB Ulm) (gesamtes Team)
- 02.12.2025 Psychosozialer runder Tisch Göppingen (Martina Moll)
- 05.12.2025 „Punsch und Plätzchen“ in der Außen-sprechstunde Göppingen (Martina Moll)
- 05.12. – 06.12.2025 Fortbildung WPO-Vertiefungsseminar Sexualität und Krebs (Carmen Schmidt)
- 15.12.2025 Hospiz Ulm (gesamtes Team)

Fortbildungen 2025

- 20.02.2025 Teilnahme Tumorboard CCCU Leukämie (Leonie Krauß)
- 06.03.2025 Cognitive Processing Therapy (Carmen Schmidt)
- 02.04.2025 Essen meets Ulm: „Das Identitätserleben in Zeiten der Unsicherheit. Erich Fromms Erkenntnisse zum Einfluss der Gesellschaft auf die Psyche“ (Christiane Viereck)
- 14.05.2025 „Seite an Seite: Auswirkungen einer Krebserkrankung auf Erkrankte, Angehörige und Paare. Wie gehen wir als Behandelnde gut damit um?“ Uniklinik Tübingen (Christiane Viereck)
- 20.05.2025 Vortrag „Trauen Sie sich zu vertrauen?! Vom Vertrauen in Beziehungen und in der Gesellschaft“ Prof. Gündel, Uniklinik Ulm (Klaus Hönig, Christiane Viereck)



- 27.05.2025 Verwaltungskräfte-Seminar beim Krebsverband Baden-Württemberg in Stuttgart (Olfa Guiga, Nina Nickels)
- 24.06.2025 Logopädie Schulung Augsburg (gesamtes Team)
- 02.07.2025 Vortrag: „Wie hängen Resilienz und gute Kommunikation zusammen? – Tipps für den klinischen Alltag auf Basis von Studien und Trainingsprogrammen“, Uniklinik Ulm (Christiane Viereck)
- 03.07.2025 Online-Vortrag: Systemische Interventionen bei Krebs, DGSF: Gruppe Süd (Christiane Viereck)
- 23.07.2025 Teilnahme am Tumorboard – Pädiatrische Tumore (Christiane Viereck)
- 23.07.2025 „Bodymap zum Körpererleben – Ein neues grafisches Werkzeug zur Erfassung von chronischen Schmerzen und schwerzu-beschreibender körperlicher Empfindungen“, Uniklinik Ulm (Christiane Viereck)
- 20.08.2025 Teilnahme Tumorboard Neuroonkologie (Carmen Schmidt)
- 20.11.2025 Vortrag: „Behandlung von Depressionen bei Brustkrebs“ Krebsinformationsdienst (Christiane Viereck)
- 20.11.2025 Nonverbale Synchronisation in der Psychotherapie: Ein Überblick zu aktuellen Befunden in Diagnostik und Prozessforschung (Carmen Schmidt)
- 05.–06.12.2025 WPO Vertiefungsseminar Sexualität und Krebs (Carmen Schmidt)
- 10.12.2025 Essen meets Ulm: „I'm Not Okay“ – Zwischen Selbsthilfe und Scheintherapie durch KI“ (Christiane Viereck, Carmen Schmidt)

Gehaltene Vorträge / Workshops

- 18.02.2025 Vortrag Fortbildung der Onko-Krankenpflege: Sozialrecht und Krebs (Martina Moll)
- 24.02.2025 Vorstellung der Ulmer Schatzkiste bei N-psom (= Netzwerk Psychosoziale Onkologie München) (Sarah Krämer, Klaus Hönig)
- 17.03.2025 AK Patientenvertretung CCCU: Vortrag Kriseninterventionen (Christiane Viereck)
- 31.03.2025 BHD Langenau (Martina Moll, Christel Schneider)
- 10.04.2025 Patienten-Infoveranstaltung am CCCU: Workshop – Das Netzwerk Psychosozialer Runder Tisch (Christiane Viereck)
- 06.06.2025 Vortrag zum Welt-Hirntumortag BKH Günzburg (Christiane Viereck)
- 08.07.2025 IDU-Dolmetscher Dienst: Vorstellung der KBS (Christiane Viereck)
- 25.09.2025 Patienteninfotag: Vortrag „Wie geht man mit schwierigen Lebenssituationen um – Praktische Übungen zur Resilienz.“ (Christiane Viereck)



Berufspolitische Aktivitäten

Klaus Hönig

- Mitglied der Sprechergruppe des Arbeitskreises „Psychoonkologie“ der Arbeitsgemeinschaft der Tumorzentren und Onkologischen Schwerpunkte in Baden-Württemberg (ATO) des Krebsverbandes Baden-Württemberg.
- Mitglied des Steuerungsgremiums der Weiterbildung Psychosoziale Onkologie e. V. (WPO, Heidelberg)
- Mitglied der Arbeitsgemeinschaft Psychoonkologie und Krebs-Selbsthilfe des CCC-Netzwerks (Onkologische Spitzenzentren) der Deutschen Krebshilfe (DKH) sowie der Unter-AG „Psychoonkologische Versorgung“
- Stellvertretender Sprecher in der AG „Fair and equal patient access and outreach“ (PAOC) des NCT Südwest
- Mitglied der Zertifizierungskommission „Zentren für Hämatologische Neoplasien“ (DKG) als Mandatsträger der Arbeitsgemeinschaft Psychoonkologie (PSO) in der DKG
- Vorstandsvorsitzender Förderverein Ulmer Schatzkiste e. V.
- Vorstandsmitglied (2. Vorsitzender) des Selbsthilfebüros KORN e. V. (Koordinationsstelle Regionales Netzwerk), der zentralen Anlaufstelle zum Thema Selbsthilfe in der Region Ulm, Neu-Ulm und Alb-Donau.

Statistische Daten

Statistische Auswertung von Beratungen und Ratsuchenden

Arbeitsstellen	Anzahl
Anzahl der Vollzeitäquivalente Soziale Arbeit	1,33
Anzahl der Vollzeitäquivalente Psychologie	1,77
Anzahl der Vollzeitäquivalente Assistenzkraft	1,19
Arbeitsstellen insgesamt	4,29



Beratungen	Anzahl
Telefonische Beratungen	531
Video Beratungen	102
Schriftliche Beratungen	43
Persönliche Beratungen	1.685
Beratungen insgesamt	2.361

Wie viele Beratungseinheiten wurden durchgeführt? 15 min = 1/2 BE, 30 min = 1 BE	Anzahl
Telefonische Beratungen	936,3
Video Beratung	196,3
Persönliche Beratungen	3242,3
Beratungseinheiten insgesamt	4.374,9

Erstkontakt /Folgeberatungen Totale Anzahl – keine 30 Minuten Beratungsleistung	Anzahl
Anzahl der Erstkontakte	451
Anzahl der Folgeberatungen	1.910
insgesamt	2.361

Durchschnittliche Anzahl der Kontakte pro Ratsuchendem	3,47
--	------

Person des Ratsuchenden	Anzahl
Betroffener selbst	541
Angehöriger (inkl. Freunde und Bekannte)	136
insgesamt	677

Geschlecht des Ratsuchenden	Anzahl
Männlich	190
Weiblich	490
Divers	0
insgesamt	680

Altersstruktur der Ratsuchenden	Anzahl
Im erwerbsfähigen Alter (17 - 67 Jahre)	578
Im nicht erwerbsfähigen Alter	102

Anzahl der Gruppentreffen	20
---------------------------	----

Ausgefallene Termine

Ausgefallene Termine vom 01.01.2025 bis 31.12.2025:
356 Termine wurden so kurzfristig abgesagt, dass der geplante Terminslot nicht neu vergeben werden konnte.

Zahl der Beratungen von Fachvertreter:innen



Beratungsthemen

Beratungsthemen	Anzahl
Psychosoziale Beratung mit sozialer Schwerpunktsetzung	1011
Psychosoziale Beratung mit psychologischer Schwerpunktsetzung	1789
Berufsorientierung	
Sterbebegleitung	3
Trauerbegleitung	57
Krisenintervention	2
Informationsvermittlung	11
Entspannungsverfahren	1
Sonstige Themen	51



Zahl der Vernetzungskontakte

(z. B. Teilnahme an Qualitätszirkeln oder anderen Fachtreffen).



Daten zur Ergebnisqualität

In 2025 fand eine schriftliche Abfrage der Zufriedenheit sowohl in der Hauptstelle in Ulm als auch in den 4 Außen-sprechstunden in den Landkreisen statt.



Ulm

Beratungsgespräch

SEHR	ZIEMLICH	ETWAS	NICHT SO	GAR NICHT
55	10	0	0	0
85%	15%	0%	0%	0%

Rahmenbedingungen

SEHR	ZIEMLICH	ETWAS	NICHT SO	GAR NICHT
53	11	1	0	0
82%	17%	1%	0%	0%

Gesamte Feedbackbögen: **65**

Befragungszeitraum: **18.11.2025 – 13.12.2025**

Biberach

Beratungsgespräch

SEHR	ZIEMLICH	ETWAS	NICHT SO	GAR NICHT
10	4	0	0	0
71%	29%	0%	0%	0%

Rahmenbedingungen

SEHR	ZIEMLICH	ETWAS	NICHT SO	GAR NICHT
10	2	2	0	0
71%	14,5%	14,5%	0%	0%

Gesamte Feedbackbögen: **14**

Befragungszeitraum: **18.11.2025 – 13.12.2025**

Göppingen / Geislingen

Beratungsgespräch

SEHR	ZIEMLICH	ETWAS	NICHT SO	GAR NICHT
14	0	0	0	0
100%	0%	0%	0%	0%

Rahmenbedingungen

SEHR	ZIEMLICH	ETWAS	NICHT SO	GAR NICHT
11	1	1	1	0
79%	7%	7%	7%	0%

Gesamte Feedbackbögen: **14**

Befragungszeitraum: **18.11.2025 – 13.12.2025**

Heidenheim

Beratungsgespräch

SEHR	ZIEMLICH	ETWAS	NICHT SO	GAR NICHT
9	0	0	0	0
100%	0%	0%	0%	0%

Rahmenbedingungen

SEHR	ZIEMLICH	ETWAS	NICHT SO	GAR NICHT
8	1	0	0	0
89%	11%	0%	0%	0%

Gesamte Feedbackbögen: **9**

Befragungszeitraum: **18.11.2025 – 13.12.2025**



Schriftliches Feedback in den Kommentaren (geclustert, alle Standorte)

Zugewandtheit

Die Ruhe, das Zuhören, das Ernstnehmen der Probleme

Sehr professionell, sehr hilfreich

Hilfe in allen Fragen

Die Offenheit

stets willkommen zu sein

Das Menschliche, Empathie, Kompetenz

ruhige Atmosphäre, persönlich, kleine Räume

Kompetente, wertschätzende Beratung

Verstanden zu werden

gut beraten und aufgehoben

Vielen Dank!



Die gespendeten Möbel für
die Außensprechstunde im
Gesundheitszentrum Helfenstein
in Geislingen

Unser Dank gilt allen Spender:innen,
die uns mit kleinen und großen
Spendenbeträgen unterstützt und
sich so für die Ausweitung der
Beratungsangebote und weitere
Zusatzangebote eingesetzt haben.

