



Kinder- und Jugend-  
psychiatrie / Psychotherapie  
Universitätsklinikum Ulm

# Der Verlauf von nicht-suizidalem selbstverletzendem Verhalten (NSSV): Was wird aus den betroffenen Jugendlichen?



PD Dr. Paul L. Plener



Pöllau  
2015



## Überblick

- Definition & Epidemiologie
- Zusammenhänge NSSV & Suizidalität
- Verlauf
- Diskussion





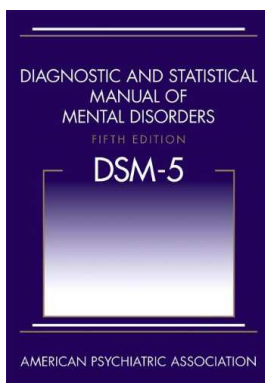
## Definition

- Bewusste, freiwillige und direkte Zerstörung von Körpergewebe,
- ohne suizidale Absicht, die
- sozial nicht akzeptiert ist

Lloyd-Richardson et al. 2007, Nitkowski & Petermann, 2009



## DSM 5: Non-suicidal self-injury



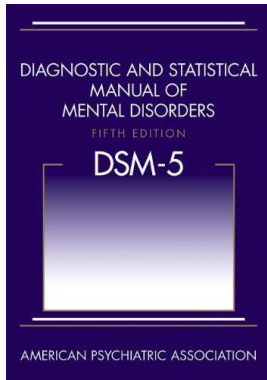
- A. Innerhalb des **letzten Jahres** hat sich das Individuum **an fünf oder mehr Tagen absichtlich selbst eine Schädigung an der Körperoberfläche** zugefügt, [...] mit der Erwartung, dass die Verletzung nur zu einem kleinen bis moderaten körperlichen Schaden führt (nämlich **ohne suizidale Intention**).

APA,  
2013,  
dt. Über-  
setzung:  
Plener et  
al., 2014





## DSM 5: Non-suicidal self-injury

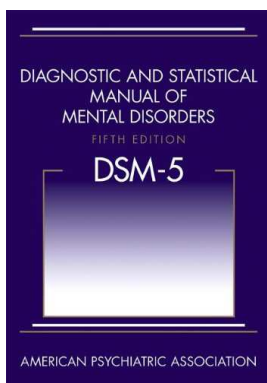


- D. Das Verhalten ist **sozial nicht akzeptiert** (z.B. Piercing, Tätowierungen, Teil eines religiösen oder kulturellen Rituals) und ist nicht auf das Zupfen an Schorf oder Nägel beißen beschränkt.
- E. Das Verhalten oder seine Konsequenzen verursachen **klinisch signifikanten Stress** oder eine **Beeinträchtigung in interpersonellen, akademischen, oder anderen wichtigen Funktionsbereichen**.

APA, 2013, dt. Übersetzung: Plener et al., 2014



## DSM 5: Non-suicidal self-injury



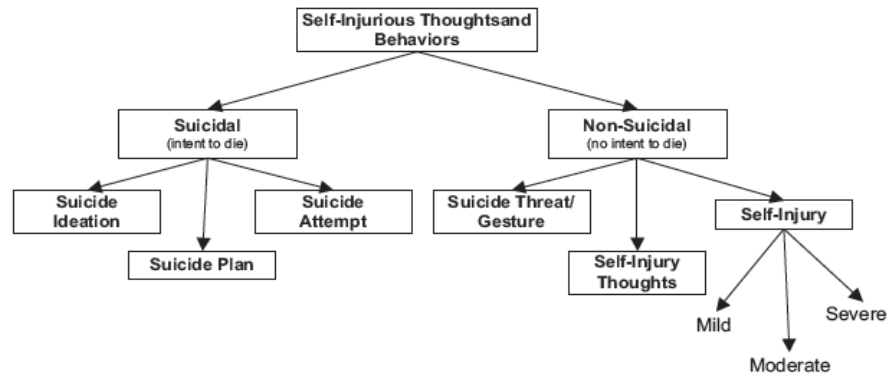
- F. Das Verhalten tritt **nicht ausschließlich während psychotischer Zustände, im Delirium, während Intoxikationen durch Substanzen oder im Substanzentzug** auf. Bei Individuen mit einer **Entwicklungsstörung**, ist das Verhalten **nicht Teil eines Musters repetitiver Stereotypen**. Das Verhalten kann **nicht durch eine andere psychische oder medizinische Erkrankung erklärt** werden [...]

APA, 2013, dt. Übersetzung: Plener et al., 2014





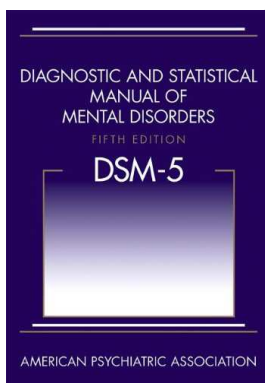
## Definition II



Nock, 2010



## DSM-5: Suicidal behavior disorder



A. Das Individuum hat während der **letzten 24 Monate einen Suizidversuch** unternommen. [...]

B. Das Verhalten erfüllt **nicht die Kriterien für nicht-suizidale Selbstverletzung** [...]

C. Die Diagnose wird **nicht bei Suizidgedanken oder vorbereitenden Handlungen** angewendet [...]

APA, 2013, dt. Übersetzung: Plener et al., 2014

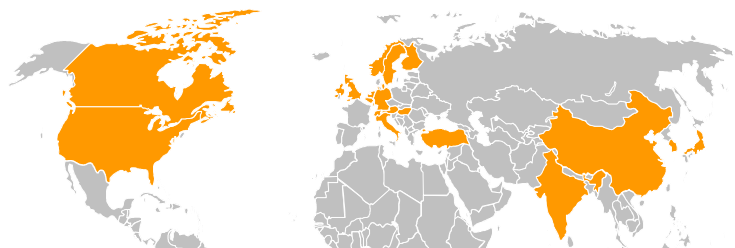




# Wie häufig ist NSSV?



## Prävalenz- Studien im Schulsetting



Muehlenkamp et al. *Child and Adolescent Psychiatry and Mental Health* 2012, 6:10  
<http://www.capmh.com/content/6/1/10>



CHILD & ADOLESCENT  
PSYCHIATRY & MENTAL HEALTH

REVIEW

Open Access

### International prevalence of adolescent non-suicidal self-injury and deliberate self-harm

Jennifer J Muehlenkamp<sup>1\*</sup>, Laurence Claes<sup>2</sup>, Lindsey Havertape<sup>1</sup> and Paul L Plener<sup>3</sup>

53 Studien, Mittlere Lebenszeitprävalenz: 18%





## DSM-5 Definition

- Schweden:
  - Schule (n=3060; 7-17 Jahre): einmalige SV: 35,6%,  
NSSV: 6,7% (Zetterquist et al., 2013)
- USA:
  - Erwachsene ambulante psychiatr. Pat. (n=571) NSSI: 11% (Selby et al., 2012)
  - Kinder- u. jugendpsychiatr. Pat. (n=198; 12-18 years): NSSV: 50% : (+ additional 4% in the past) (Glenn & Klonsky, 2013)
- D:
  - Re-Analyse vorhandener Daten: 4% (Plener et al., 2012)
  - Kinder- u. jugendpsychiatr. Pat.(n=125;13-26 Jahre): NSSV: 49.6% (Kaess et al., 2013)

Review: Plener et al., 2014



## Prävalenz: D




Lebenszeit: 25.6%

1-Jahr: 14.9%  
repetitiv: 4%

6-Monate: 14.2%

Plener et al., 2009, Brunner et al., 2007, Plener et al., 2012






## Prävalenz NSSV – D und USA


Plener et al., 2009

	USA	D
<b>n</b>	540	665
<b>Alter</b>	15.53	14.81
<b>Ort</b>	Urban high school/ Midwest	Ulm Alb Donau Kreis

**Ergebnisse:**

	USA	D
<b>NoSH</b>	75.2 %	72.89 %
<b>NSSI</b>	16.1 %	20.63 %
<b>SA</b>	1.9 %	1.51 %
<b>NSSI+SA</b>	7.0 %	4.97 %






## Deutschsprachige Länder: 6-M-Prävalenz

6-Monatsprävalenz: 11% vs. 14% vs. 7.6% (p=.02)

	A	D	CH	Total
Nie	202 (89)	572 (86)	413 (92.4)	1187 (88.6)
1-5x	20 (8.8)	71 (10.7)	22 (4.9)	113 (8.4)
monatlich	2 (0.9)	13 (2)	4 (0.9)	19 (1.4)
wöchentlich	3 (1.3)	9 (1.4)	7 (1.6)	19 (1.4)
täglich	0 (0)	0 (0)	1 (0.2)	1 (0.1)

N=1339, mittleres Alter: 14.99 (0.79)

Plener et al., 2013





## SEYLE Studie

Land	Lebenszeit- prävalenz	manchmal	Repetitiv ≥ 5x
1. F	38,5%	25,6%	13%
2. D	35,1%	22,9%	12,3%
3. Est	32,9%	23,7%	9,1%
.....			
7. A	26,9%	20,0%	6,9%

Vergleichsstudie von „direct self-injurious behavior“  
 11 Länder, n=12.068 (mittleres Alter: ca. 15)  
 Lebenszeitprävalenz: 27,6%  
 7,8% repetitives D-SIB

Brunner, Kaess et al., 2014



## Junge Erwachsene: SEMPER

- SEMPER („Studie zur Empathie, Motivation für Psychiatrie und Emotionale Ressourcen“)
- n=714, w: 65%, Alter: 18-35, M: 23.1
- **NSSV:**
  - **102 (14,3%)**
  - f: 79 (77.5%), m: 23 (22.5%) (p=.012)
  - Häufigkeit:
    - 1 mal: 31.4%
    - 2-4 mal 41: 40.2%
    - 5 mal oder mehr: 29: 28.4%
- **SA:**
  - **11 (1.5%)**

Allroggen et al., 2014







## Prävalenz Suizidalität- Deutschland

- Suizidgedanken:
  - 14 % (1-Jahres-Prävalenz) –
  - 36% (Lebenszeitprävalenz)
- Suizidversuche: 6-9% (Lebenszeitprävalenz)


Donath et al.,  
2014;  
Brunner et  
al., 2007,  
Resch et al.,  
2008, Plener  
et al., 2009;  
Kaess et al.,  
2011



Ist NSSV „suizidales  
Verhalten“?

**JEIN**







### NSSV– Suizidalität I

	Suizid	NSSV
<b>Intention</b>	Existenz beenden	Streßabbau, besser fühlen
<b>Lethalität</b>	Hoch, oft med. Behandl.	Niedrig, wenig med. Behandlung
<b>Chronizität</b>	Infrequent	Repetitiv
<b>Methoden</b>	Oft eine Methode	Häufig mehrere Methoden
<b>Kognitionen</b>	Sterben, Suizidale Gedanken	Erleichterung, keine Todesgedanken
<b>Reaktionen d. Umwelt</b>	Anteilnahme, Besorgnis	Angst, Ekel, Feindseligkeit


Muehlenkamp 2005, Pattison & Kahan 1984

### NSSV – Suizidalität II

- Studien b. jungen Erwachsenen (incl. psychiatr. Pat.):
  - Mehrheit derer mit NSSV: keine Suizidalität
  - NSSV starker Prädiktor für suizidales Verhalten
  - Wahrscheinlichkeit ↑ mit Häufigkeit von NSSV
- Jugendliche mit NSSV (mit u. ohne Suizidalität):
  - Zusammenhang Häufigkeit NSSV u. SV

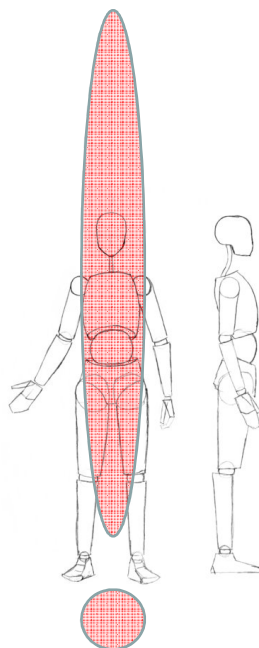
Whitlock & Knox, 2007, Andover & Gibb, 2010, Brausch & Gutierrez, 2010, Cloutier et al., 2010,





### NSSV – Suizidalität III

- Jugendliche, die sich an anderen Stellen als an den Armen verletzen, haben mehr Suizidversuche und mehr Suizidgedanken



Laukannen et al., 2013



### NSSV – Suizidalität IV

Jugendliche Patienten (n = 171) Korrelation zu Suizidversuchen (Klonsky, 2010):

- Suizidgedanken  $r=.55$
- NSSV  $r=.50$

•Suizidgedanken  $r=.25, p<.001$

•NSSV  $r=.31, p<.001$

NSSV		kein SV	SV
1x	44	40 (90.9)	4 (9.1)
2x	42	33 (78.6)	9 (21.4)
3x	21	17 (81)	4 (19)
4x od. >	63	47 (74.6)	16 (25.4)

Groschwitz & Plener, 2014





## NSSV – Suizidalität V

Klonsky et al., 2013

- Vier Stichproben
  - Adoleszente psychiatrische Pat. (n=139)
  - Adoleszente: Schulstichprobe (n=426)
  - Studenten (n=1364)
  - Allgemeinbevölkerung US (n=438)

*Relation of Nonsuicidal Self-Injury (NSSI) and Other Suicide Risk Factors to Lifetime Attempted Suicide in Four Samples*

Predictor	Adolescent psychiatric patients (n = 139)	Adolescent community sample (n = 426)	University undergraduates (n = 1,351)	Random-digit dialing United States adults (n = 438)
Suicide ideation	.55	.51	.44	.36
NSSI	.50	.38	.28	.34
Depression	.20	.24	.24	n/a
Anxiety	.16	.18	.16	n/a
Impulsivity	.11	.11	.10	n/a
Borderline personality	.37	.29	.22	n/a

- Logistische Regression:
  - Suizidgedanken und NSSV: Prädiktor f. Suizidversuche

*Logistic Regression Analyses Examining Unique Contributions of Nonsuicidal Self-Injury (NSSI) and Known Suicide Risk Factors to the Prediction of Attempted Suicide*

Predictor	Adolescent psychiatric patients (n = 139)		Adolescent community sample (n = 426)		University undergraduates (n = 1,351)	
	Wald's $\chi^2$	p	Wald's $\chi^2$	p	Wald's $\chi^2$	p
Suicide ideation	15.4	<.001	10.7	.001	59.7	<.001
NSSI	3.99	.046	7.11	.008	9.20	.002
Aggression	0.01	.92	0.35	.57	0.51	.48
Anxiety	0.35	.55	0.64	.43	0.46	.50
Impulsivity	0.18	.67	0.12	.73	0.57	.45
Borderline personality	2.05	.16	1.78	.18	0.04	.84



## NSSV – Suizidalität VI

NSSV:  
•Früheres NSSV  
•Körperl. od. sex. Missbrauch

N=237, mit MDD

SV:  
• Früheres NSSV  
• Hoffnungslosigkeit

Asarnow et al., 2011


NSSV:  
•Früheres NSSV  
•Hoffnungslosigkeit  
•Angststörung  
•weiblich  
•jünger

N=164, mit MDD

SV:  
• Früheres NSSV  
• Schwierige familiäre Situation  
• Hohe Suizidalität

Wilkinson et al., 2011





## NSSV – Suizidalität VII

Wichstrøm,  
2009

**NSSV:**

- Früheres NSSV
- Früher Sexualkontakt
- P: soz. Unterst.


**Gemeinsam:**

- Weiblich
- Früherer SV
- Selbstwert ↓
- Homo-/Bisex.

**SV:**

- Suizidgedanken
- Probleme: Sozialverhalten
- P: elterl. Fürsorge

N=2924



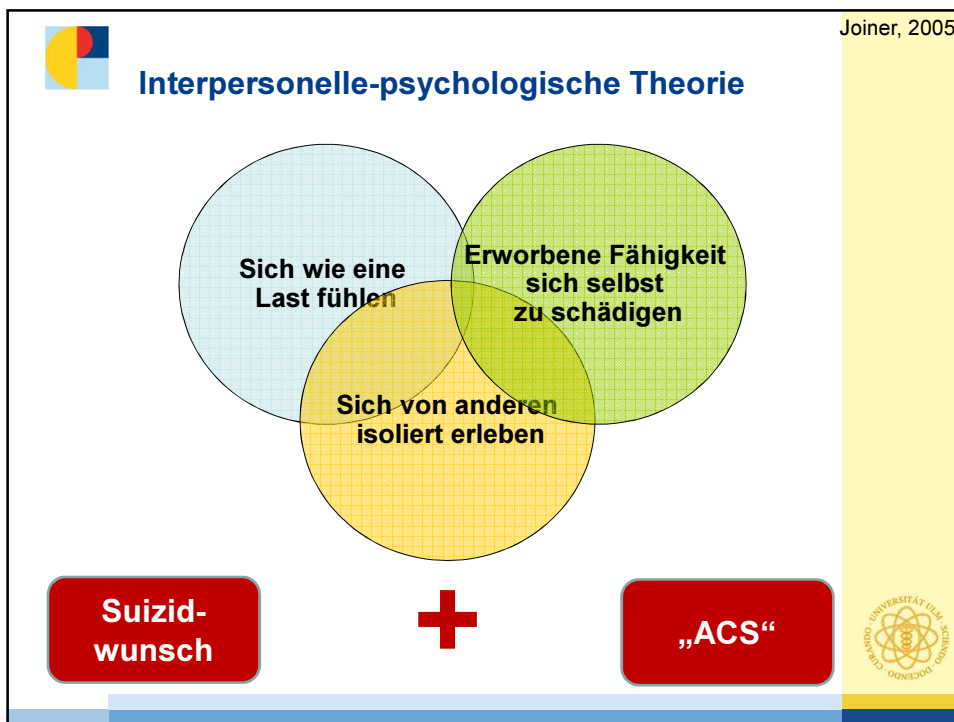


## NSSV-Suizidalität VIII

Andover  
et al., 2012

NSSV	NSSV+SV	SV
Suizidgedanken ↓	Depressive Symptomatik	Depressive Symptomatik
Körperl. Misshandlung	Suizidgedanken	Stressige Lebensereignisse
Missbrauch/ Misshandlung	Weniger Gründe zu leben	Suizidversuch ausgesetzt sein
	Anhedonie	Suizidgedanken
	Neg. Selbstbild	Angstsymptomatik
	Impulsivität	Substanzkonsum
	Hoffnungslosigkeit	PTSD
	Einsamkeit	Ich-Konfusion
	Wut	Familienbeziehungen ↓
	Ich-Konfusion	Körperl. Misshandlung
	Weniger Selbstbewußtsein	Tod eines Freundes
	Risikoverhalten	Sorgen um sex. Identität
	Substanzkonsum	
	Alkoholkonsum	
	PTSD	
	Sex. Missbrauch	
	Körperl. Misshandlung	
	Elterl. Unterstützung ↓	





## Verlauf von Suizidalität und NSSV

UNIVERSITÄT DUISBURG ESSEN



## Altersverlauf: Suizidalität

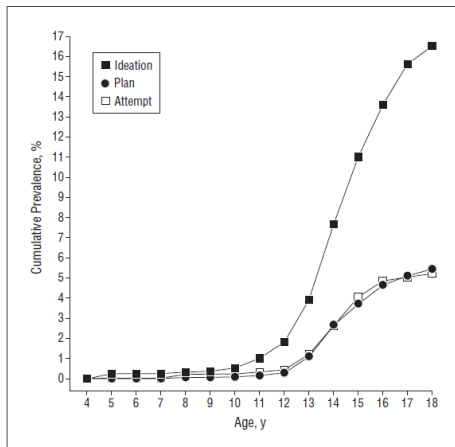


Figure 1. Age-at-onset curves of suicidal behaviors. Values are all 0.0 for children 1 to 4 years of age.

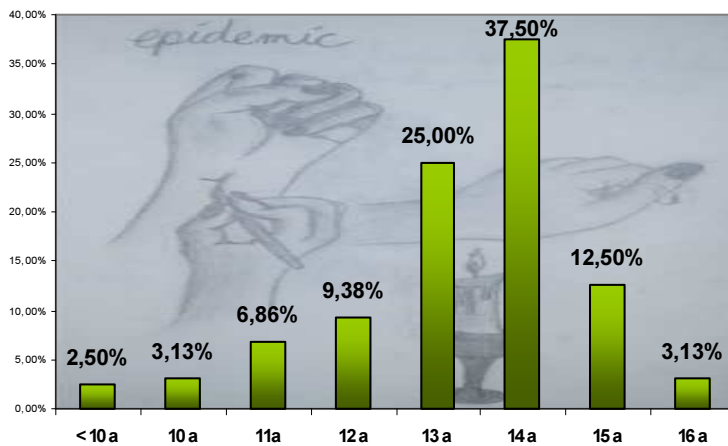
Nock et al., 2013



## Beginnalter NSSV

Plener et al., 2009

- Wie alt warst Du als Du begonnen hast Dich selbst zu verletzen ?





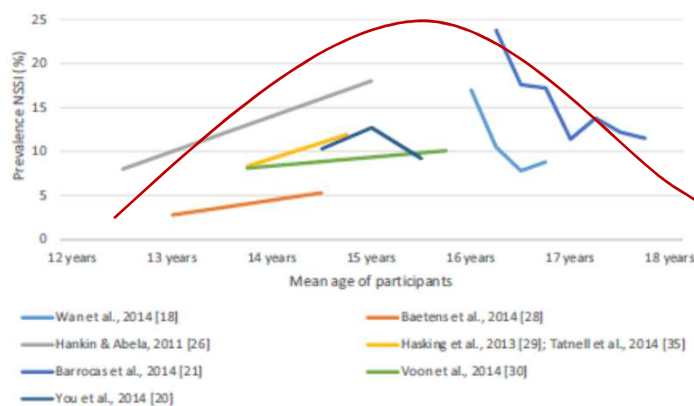
## Systematischer Review: NSSV Studien

- 1-Jahres Prävalenz:
  - Adoleszente: 15.4% (8.5-22.3)
  - Junge Erwachsene: 10.5% (3.8-17.3)
  - Erwachsene : 4.2% (-4.6-13.0)
  
- Lebenszeit Prävalenz:
  - Adoleszente: 17.2% (8.0-26.3)
  - Junge Erwachsene: 13.4% (4.5-22.3)
  - Erwachsene: 5.5% (1.7-16.3)
  
- Keine Zunahme der Prävalenz (nach Adjustierung methodol. Faktoren) über die Zeit

Swannell et al., 2014



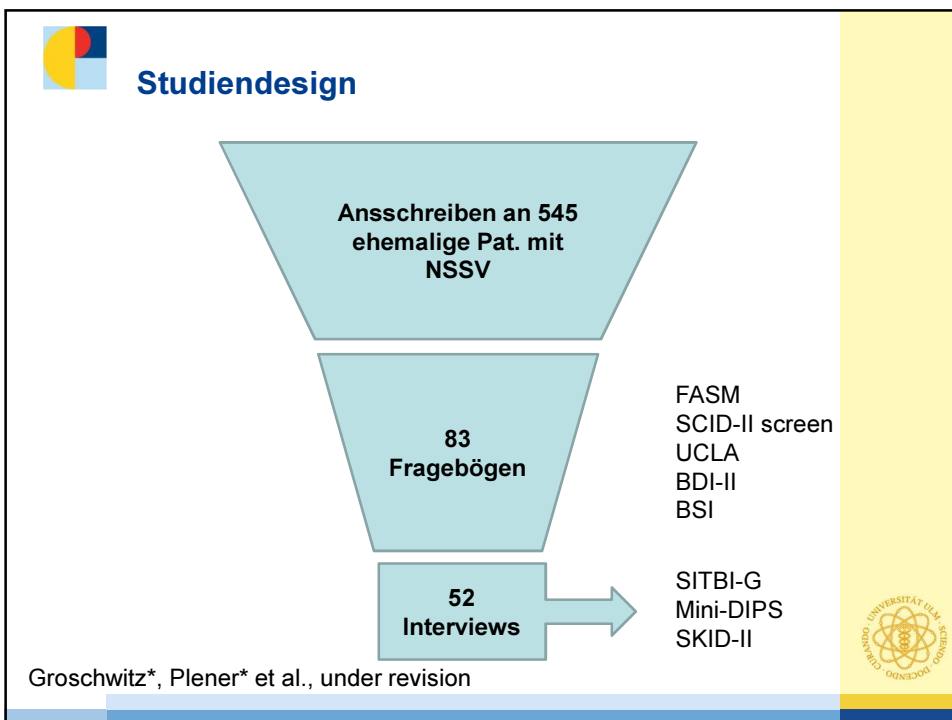
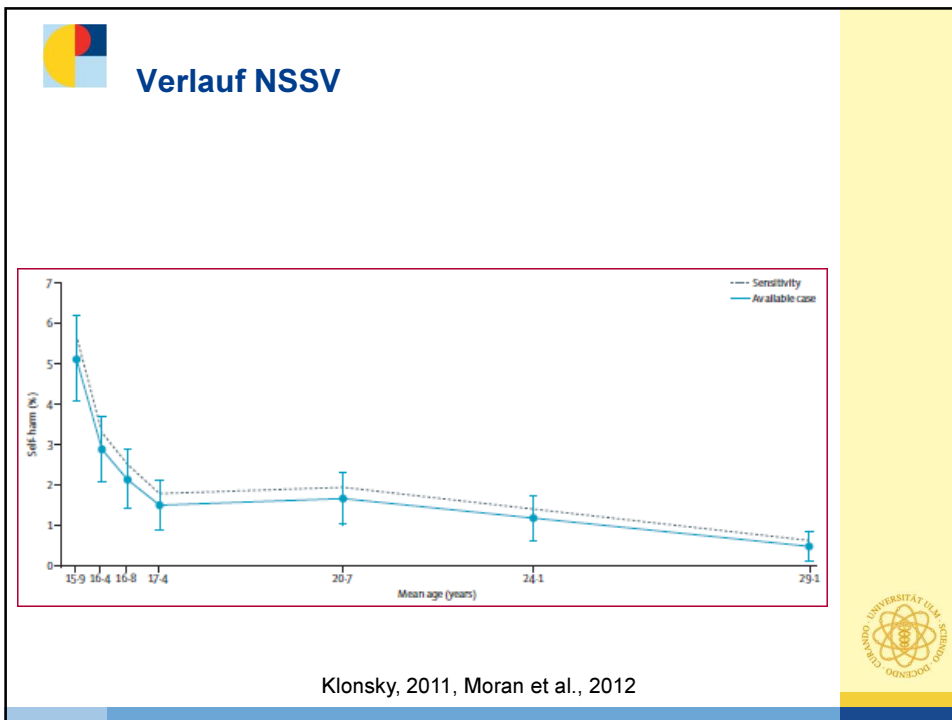
## Verlauf NSSV: longitudinale Studien



Plener et al., 2015









## Zusammenfassung

- NSSV ist ein häufiges Phänomen im Jugendalter
- NSSV  $\neq$  Suizidalität aber dennoch ein Risikofaktor und geht diesem zeitlich voraus
- NSSV im Jugendalter kein guter Prädiktor für BPD im jungen Erwachsenenalter
- Dauer v. NSSV wesentlicher Einflussfaktor: Vgl. zu früher BPD Symptomatik (?)



**Vielen Dank für Ihre  
Aufmerksamkeit**

**paul.plener@uniklinik-ulm.de**

